

HOSPITAL REGIONAL MOQUEGUA

Unidad de Epidemiología y Salud Ambiental



SALA SEMANAL DE INFECCIONES RESPIRATORIAS AGUDAS

Semana Epidemiológica N° 51-2025

Del 14 de Diciembre al 20 de Diciembre del 2025



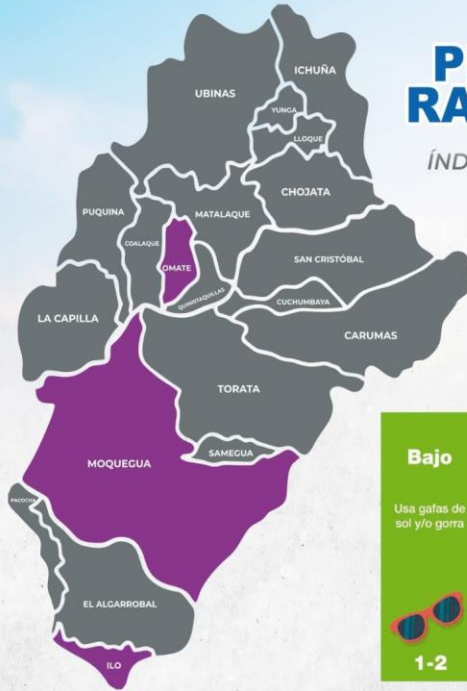
ÁREA DE VIGILANCIA
EPIDEMIOLÓGICA

2025
20
DICIEMBRE

BOLETÍN del DÍA

PRONÓSTICO DE RADIACION SOLAR

ÍNDICE DE RADIACIÓN ULTRAVIOLETA



COER MOQUEGUA MÓDULO DE MONITOREO Y ANÁLISIS



GERENCIA REGIONAL DE GESTIÓN DEL RIESGO DE DESASTRES



GERENCIA REGIONAL DE GESTIÓN DEL RIESGO DE DESASTRES



BOLETÍN del DÍA

PRONÓSTICO METEOROLÓGICO

CARUMAS
CIELO NUBLADO PARCIAL ENTRE CIELO CON NUBES DISPERSAS DURANTE EL DÍA.
MÁX. 18°C
MIN. 7°C

ICHUÑA
CIELO NUBLADO PARCIAL ENTRE CIELO NUBLADO DURANTE EL DÍA CON TENDENCIA A TORMENTA Y CHUBASCO.
MÁX. 22°C
MIN. 4°C

ILO
CIELO NUBLADO PARCIAL EN LAS PRIMERAS HORAS DE LA MAÑANA VARIANDO A CIELO DESPEJADO HACIA EL MEDIODÍA CON CIELO CON NUBES DISPERSAS AL ATARDECER.
MÁX. 26°C
MIN. 15°C

MOQUEGUA
CIELO CON NUBES DISPERSAS VARIANDO A CIELO DESPEJADO DURANTE EL DÍA CON TENDENCIA A CIELO NUBLADO PARCIAL AL ATARDECER.
MÁX. 28°C
MIN. 15°C



2025
20
DICIEMBRE

COER MOQUEGUA MÓDULO DE MONITOREO Y ANÁLISIS

UESA



**REPORTE DE IRAS SE 50
DEL 14/12/2025 AL 20/12/2025**



CASOS DE IRA

- Menores de 5 años: 23
- Adulto Mayor: 03
- **TOTAL : 26**



CASOS DE NEUMONÍA

- Menores de 5 años: 00
- Adulto Mayor: 03
- **TOTAL: 03**



HOSPITALIZADO

- Durante la SE 51 se registró 02 hospitalización en adulto mayor, y ningún caso en menores de 05 años.

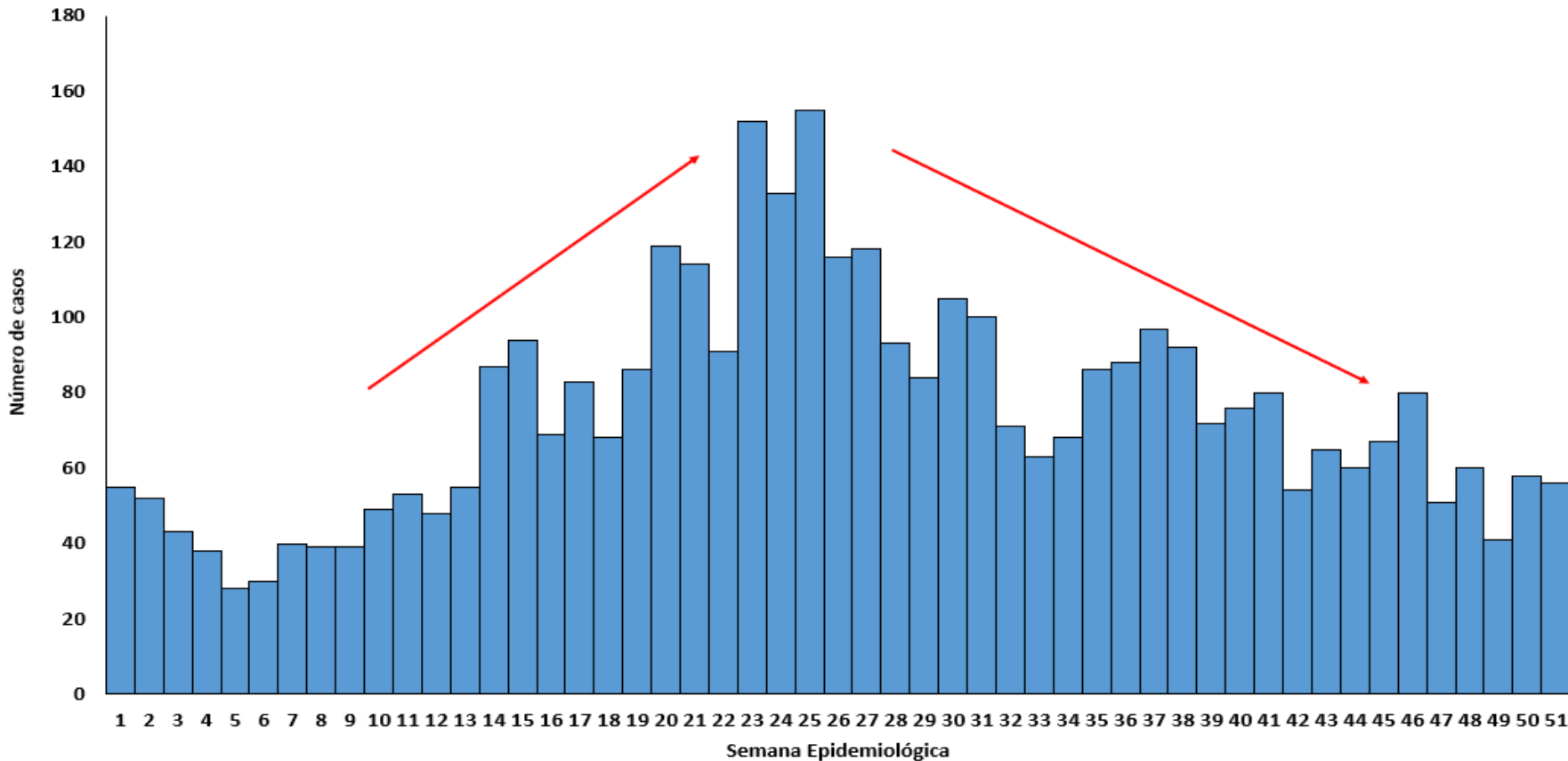
FALLECIDO

- Durante la SE 51 se registró 01 defunción por neumonía.

UESA



ATENCIÓNES EN TODAS LAS EDADES POR INFECCIÓN RESPIRATORIA AGUDA (IRA) EN EL HOSPITAL REGIONAL MOQUEGUA POR SEMANA EPIDEMIOLÓGICA, 2025



Se observa un incremento progresivo en las atenciones por Infección Respiratoria Aguda (IRA) a partir de la Semana Epidemiológica (SE) 14, evidenciando un ascenso sostenido en la curva de casos. Este aumento alcanza sus picos más altos en las SE 23 y SE 25.

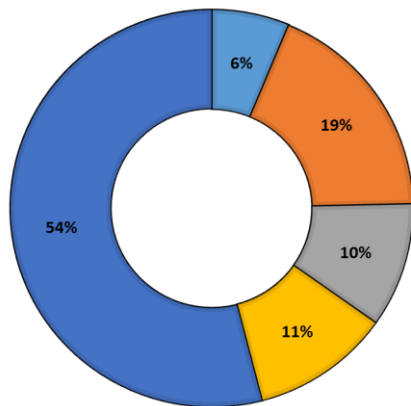
Para la SE 51 se observa 56 atenciones por Infecciones Respiratorias Agudas (IRAs), en los servicios de Emergencia, Consultorios Externos y Hospitalización (Medicina y Pediatría).

Fuente: Área de Vigilancia Epidemiológica - HRM
Elaboración: UESA-HRM



ATENCIONES POR INFECCIÓN RESPIRATORIA AGUDA (IRA) EN EL HOSPITAL REGIONAL MOQUEGUA, 2025

Distribución de casos por etapa de vida en el Hospital Regional Moquegua, SE 01 a SE 51 - 2025

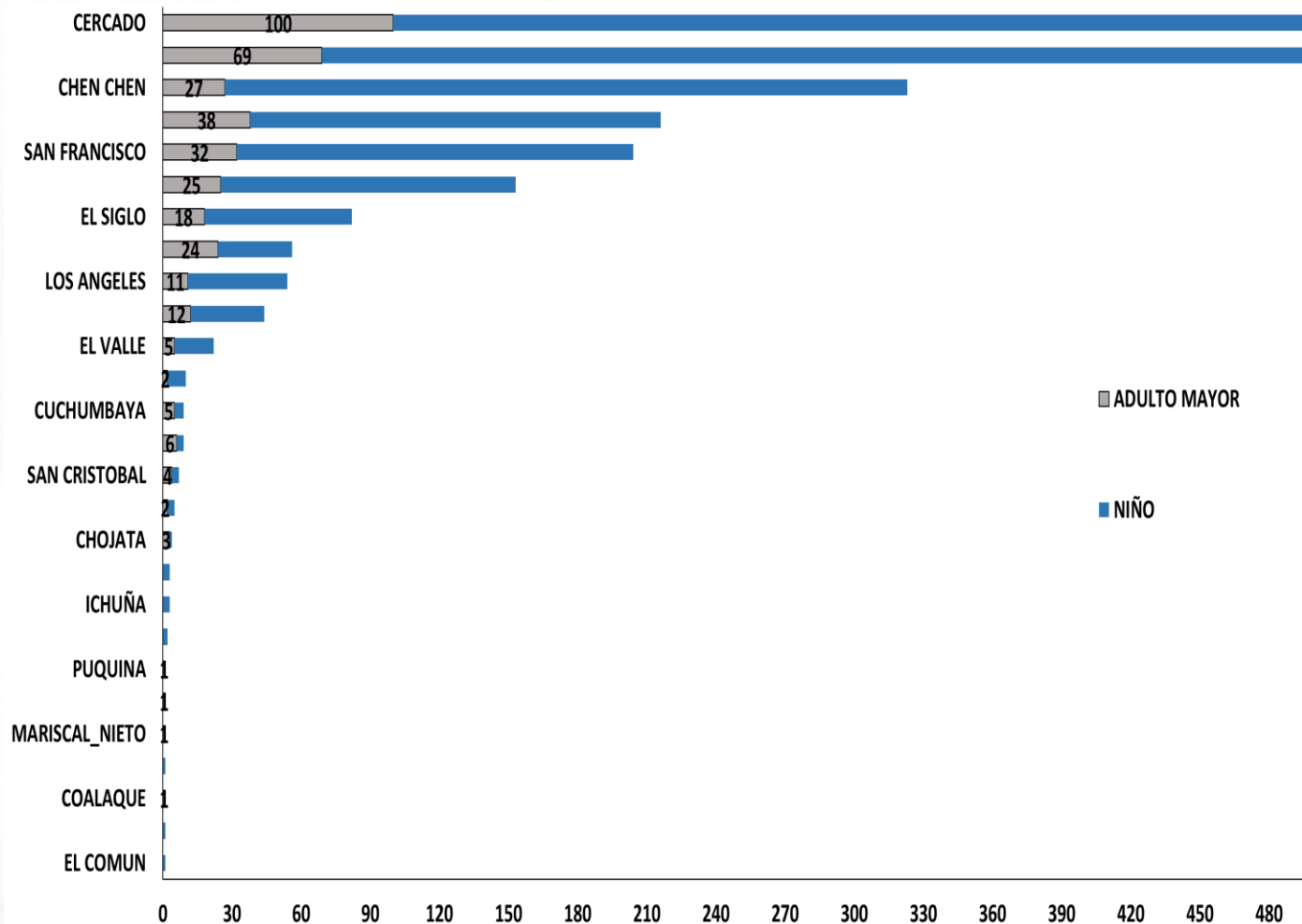


■ ADOLESCENTE ■ ADULTO ■ ADULTO MAYOR ■ JOVEN ■ NIÑO

Fuente: Área de Vigilancia Epidemiológica - HRM

Elaboración: UESA-HRM

Casos de IRA en etapas de vida vulnerables (niño y adulto mayor) atendidos en el Hospital Regional Moquegua según área de residencia, SE 01 a SE 51 - 2025



Fuente: Área de Vigilancia Epidemiológica - HRM

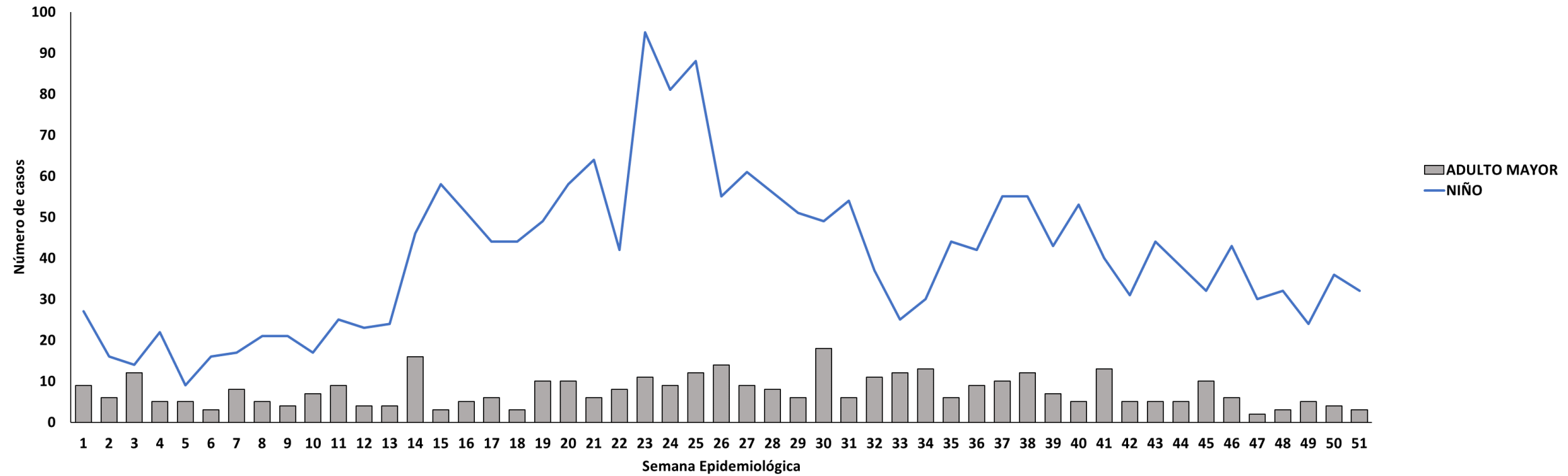
Elaboración: UESA-HRM

UESA



ATENCIONES POR INFECCIÓN RESPIRATORIA AGUDA (IRA) EN NIÑO Y ADULTO MAYOR EN EL HOSPITAL REGIONAL MOQUEGUA, 2025

Casos de Infecciones Respiratorias Agudas de las etapas Niño y Adulto mayor atendidos en el Hospital Regional Moquegua, SE 01 a SE 51 - 2025

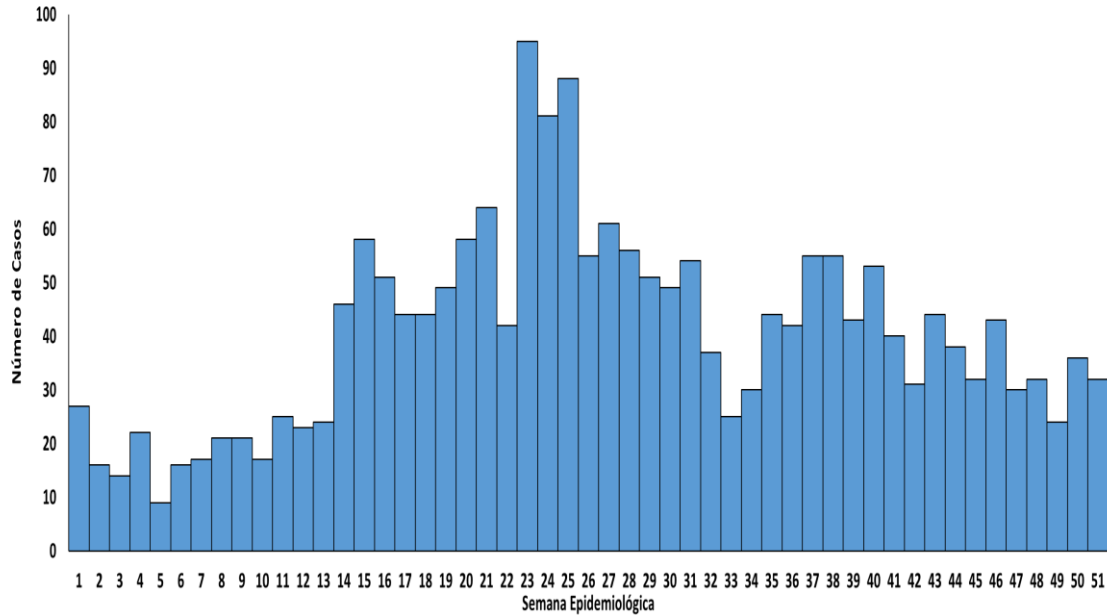


Fuente: Área de Vigilancia Epidemiológica - HRM
Elaboración: UESA-HRM



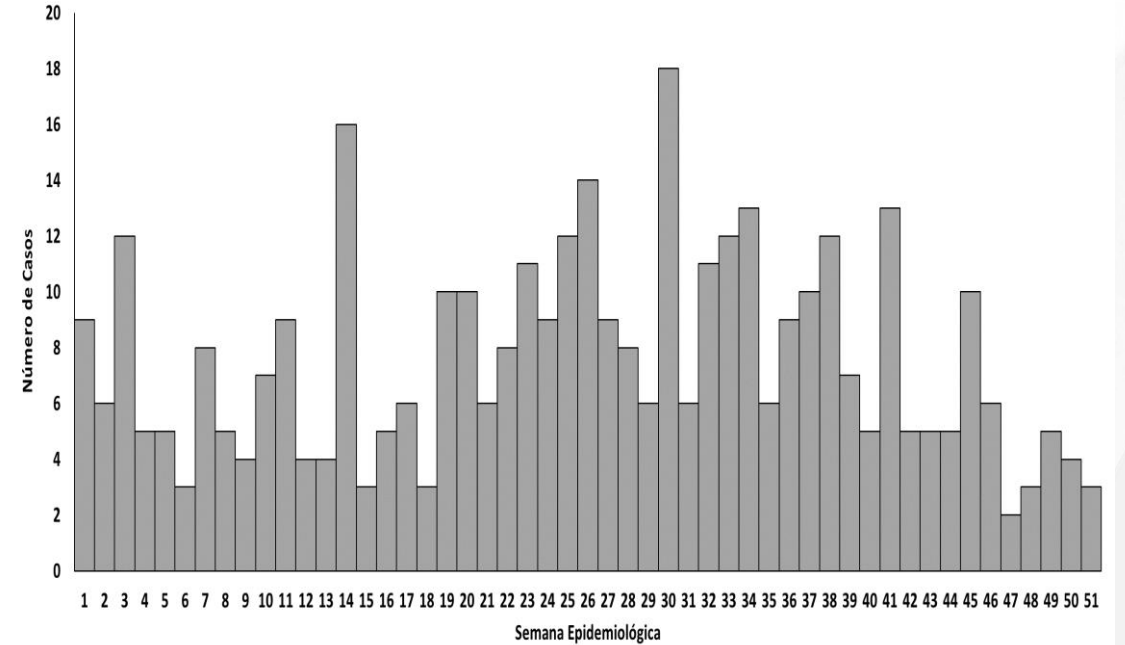
ATENCIONES POR INFECCIÓN RESPIRATORIA AGUDA EN NIÑO Y ADULTO MAYOR EN EL HOSPITAL REGIONAL MOQUEGUA, 2025

Casos de Infecciones Respiratorias Agudas de la etapa Niño atendidos en el Hospital Regional Moquegua, SE 01 a SE 51 - 2025



Fuente: Área de Vigilancia Epidemiológica - HRM
Elaboración: UESA-HRM

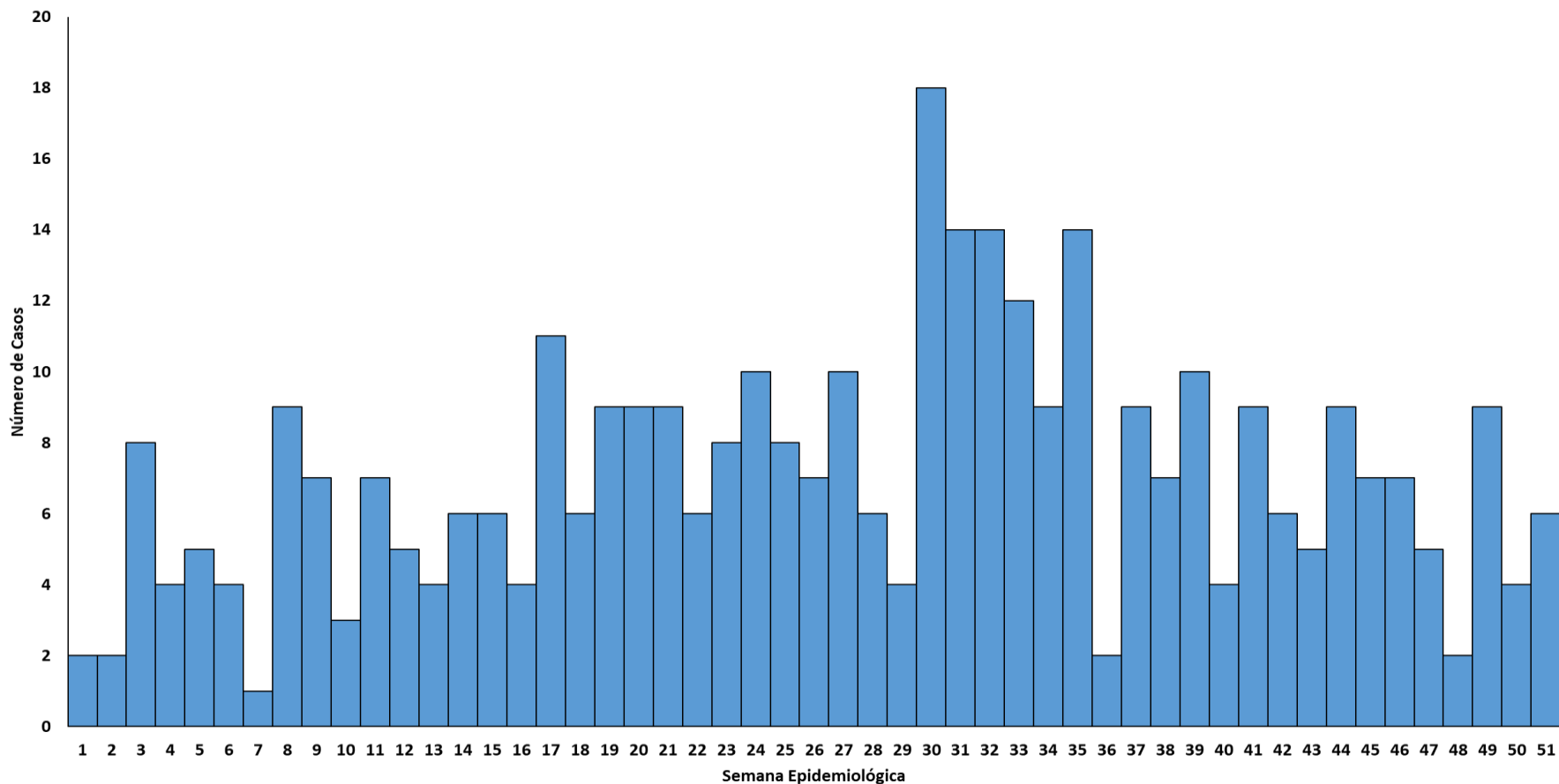
Casos de Infecciones Respiratorias Agudas de la etapa Adulto Mayor atendidos en el Hospital Regional Moquegua, SE 01 a SE 51 - 2025



Fuente: Área de Vigilancia Epidemiológica - HRM
Elaboración: UESA-HRM



ATENCIONES EN TODAS LAS EDADES POR NEUMONÍA EN EL HOSPITAL REGIONAL MOQUEGUA POR SEMANA EPIDEMIOLÓGICA, 2025



Se observó un incremento de atenciones por neumonía en la SE 30, 31, 32 y 35 del presente año.

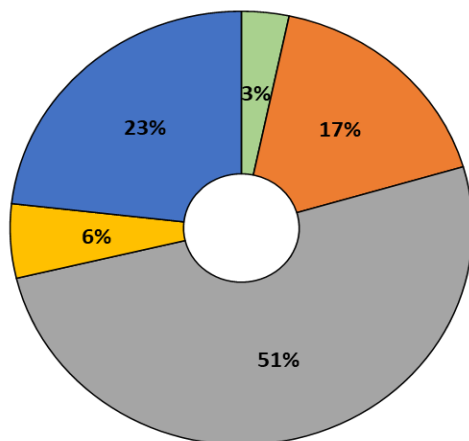
Para la SE 51 se ha registrado 06 atenciones por neumonía, en los servicios de Emergencia, Consultorios externos, Hospitalización Medicina y Pediatría.

Fuente: Área de Vigilancia Epidemiológica - HRM
Elaboración: UESA-HRM



ATENCIONES POR NEUMONÍA EN EL HOSPITAL REGIONAL MOQUEGUA, 2025

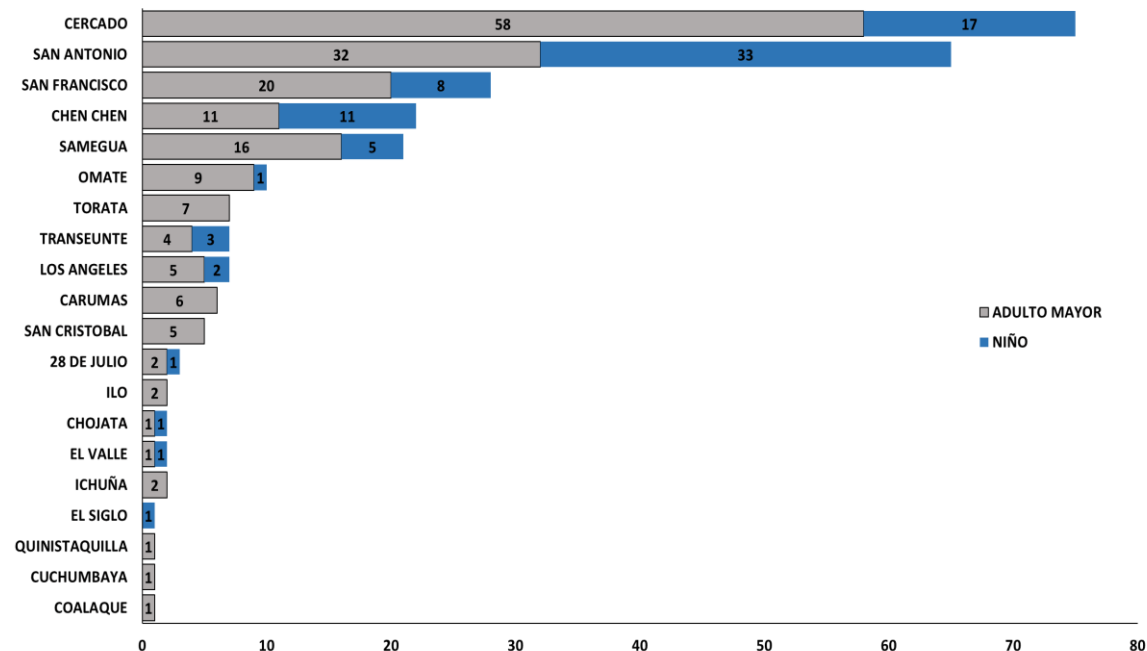
Distribución de casos por etapa de vida en el Hospital Regional Moquegua, SE 01 a SE 51 - 2025



■ ADOLESCENTE
 ■ ADULTO
 ■ ADULTO MAYOR
 ■ JOVEN
 ■ NIÑO

Fuente: Área de Vigilancia Epidemiológica - HRM
Elaboración: UESA-HRM

Casos de Neumonía en grupos vulnerables (niño y adulto mayor) atendidos en el Hospital Regional Moquegua según residencia, SE 01 a SE 51 - 2025



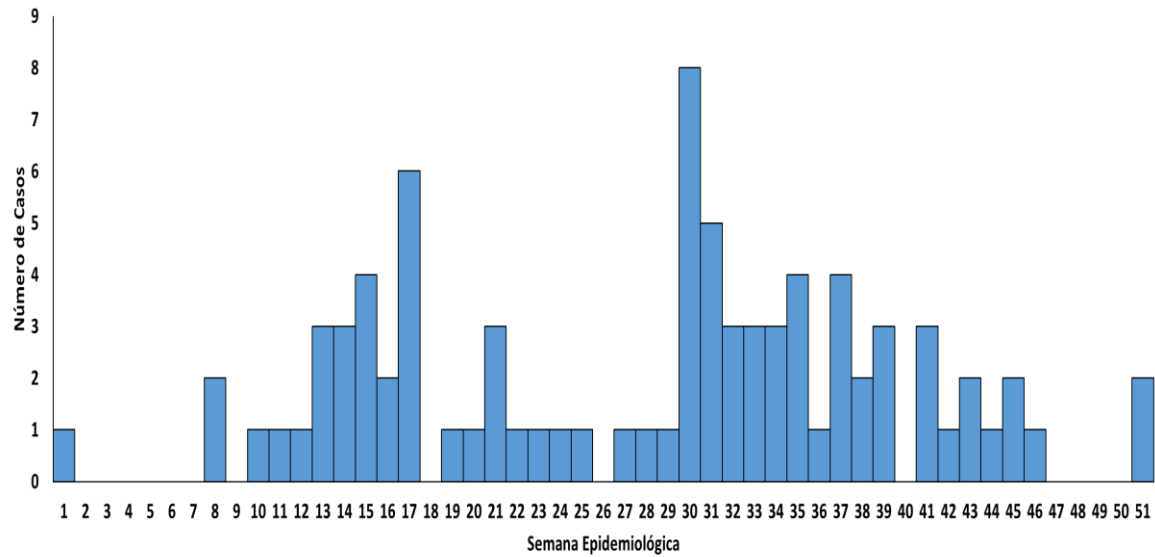
Fuente: Área de Vigilancia Epidemiológica - HRM
Elaboración: UESA-HRM

UESA



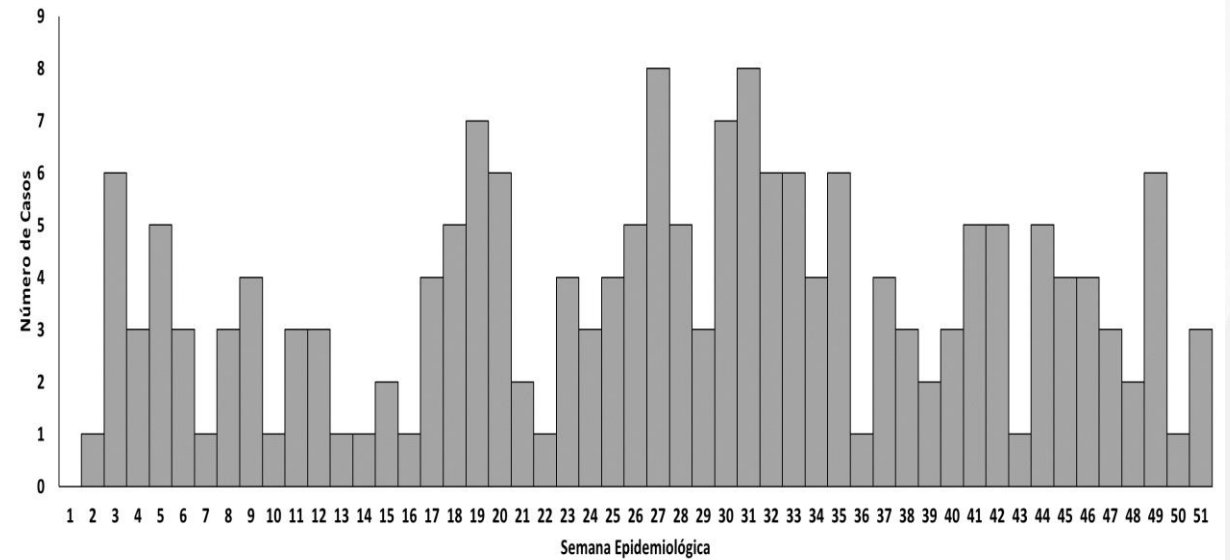
ATENCIONES POR NEUMONÍA EN NIÑO Y ADULTO MAYOR EN EL HOSPITAL REGIONAL MOQUEGUA, 2025

Casos de Neumonía de la etapa Niño atendidos en el Hospital Regional Moquegua, SE 01 a SE 51 - 2025



Fuente: Área de Vigilancia Epidemiológica - HRM
Elaboración: UESA-HRM

Casos de Neumonía de la etapa Adulto Mayor atendidos en el Hospital Regional Moquegua, SE 01 a SE 51 - 2025

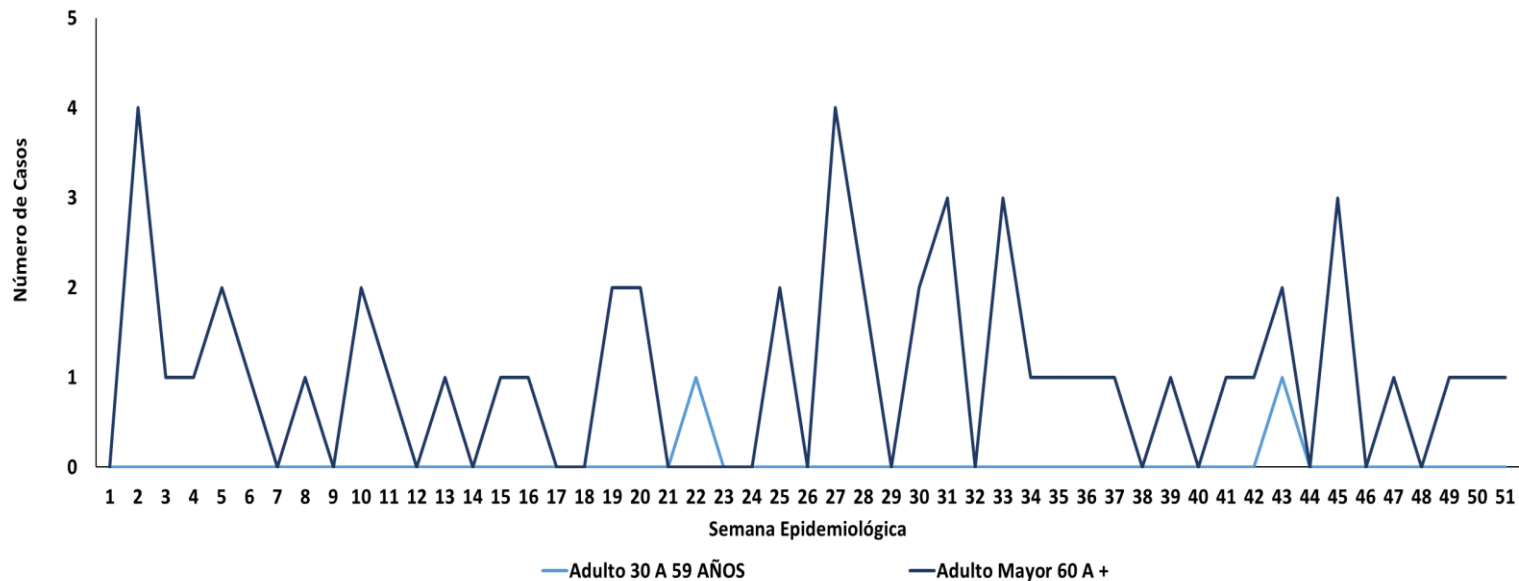


Fuente: Área de Vigilancia Epidemiológica - HRM
Elaboración: UESA-HRM



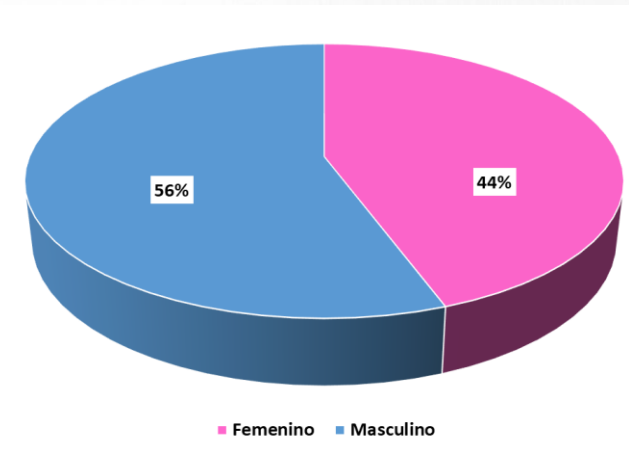
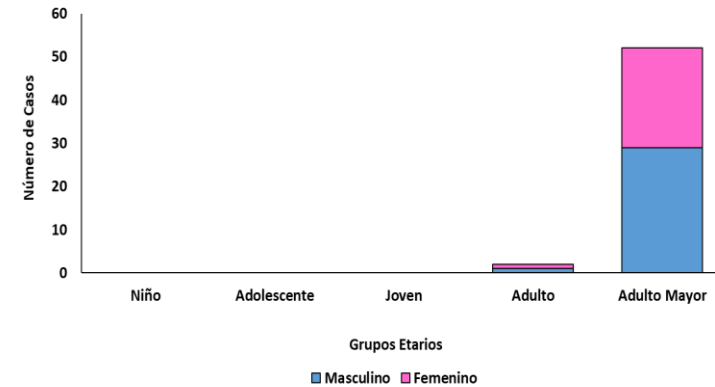
DEFUNCIONES POR NEUMONÍA SEGÚN GRUPO ETARIO EN EL HOSPITAL REGIONAL MOQUEGUA, 2025

Casos de Defunciones por Neumonía según grupos etarios en el Hospital Regional Moquegua, SE 01 a SE 51 - 2025



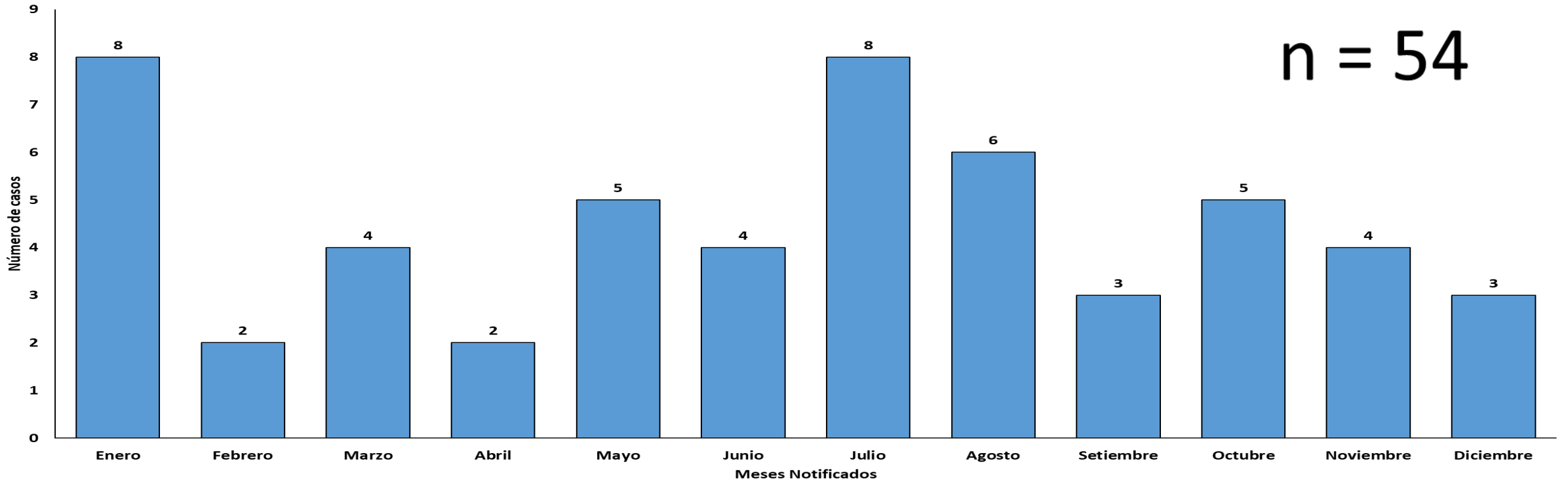
Fuente: Área de Salud Ambiental -UESA

Elaboración: UESA-HRM



DEFUNCIONES POR NEUMONÍA EN EL HOSPITAL REGIONAL MOQUEGUA, 2025

Número de Defunciones por Neumonía en el Hospital Regional Moquegua por mes, 2025



Fuente: Área de Salud Ambiental -UESA

Elaboración: UESA-HRM





Disponibilidad de Oxígeno

15,057 m³

Stock para toma de muestras

- Prueba Antígena para COVID-19: 40 (FV: 18/09/2026 - Farmacia Central)
- Prueba Antígena para COVID-19: 00 (Laboratorio Central)
- Medio de Transporte Viral (Laboratorio Central) : 49 (FV: 04/12/2026)
- Medio de Transporte Viral : 22 (FV: 03/2026 – Unidad de Epidemiología y Salud Ambiental)
- Insumo descarte Tos ferina:
 - Hisopo Mango de aluminio: 03 (FV: 06/2026 - Laboratorio Central)
 - Medio de Transporte Regan Lowe: 14 (Laboratorio Central)
 - Hisopo de Nylon: 22 (FV: 25/06/2028 – Laboratorio Central) - 16 (FV: 06/2026 – Laboratorio Central)



Vacunación Influenza – HRM

Vacunas aplicadas del 14/12/2025 al 20/12/2025: 14

Stock Vacuna contra influenza estacional adulto: 00 (Vacunatorio)

Stock Vacuna influenza tetravalente: 00 (Farmacia Central)

Stock Vacuna influenza pediátrica: 01 frasco multidosis (FV: 30/01/2026 - Vacunatorio)



Vacunación Neumococo – HRM

• Vacunas aplicadas del del 14/12/2025 al 20/12/2025: 00

• Stock Vacuna Neumococo: 00 (Vacunatorio)



Muestras tomadas – HRM: Desde 14/12/2025 al 20/12/2025

Pruebas Antigénicas: 00

Pruebas Moleculares: 07



GESTIÓN DE LA RESPUESTA CORTE 22/12/2025

